



# Zahlen · Daten · Fakten 2022/2023



## 2 Eckdaten Kammerbezirk Reutlingen (31.12.2022)

Kammerbezirk	
Anzahl Betriebe	13.790
Umsatz (Euro)* ca.	11,6 Mrd.
Lehrverträge (neu)	1.767
Lehrverträge (gesamt)	4.312
Beschäftigte*	79.992

### Landkreise

Freudenstadt	
Anzahl Betriebe	1.715
Anzahl Betriebe (in %)	12,44
Umsatz (Euro)* ca.	1,4 Mrd.
Lehrverträge (neu)	194
Lehrverträge (gesamt)	514
Beschäftigte*	9.948

Reutlingen	
Anzahl Betriebe	4.278
Anzahl Betriebe (in %)	31,02
Umsatz (Euro)* ca.	3,6 Mrd.
Lehrverträge (neu)	551
Lehrverträge (gesamt)	1.352
Beschäftigte*	24.816

Sigmaringen	
Anzahl Betriebe	2.145
Anzahl Betriebe (in %)	15,55
Umsatz (Euro)* ca.	1,8 Mrd.
Lehrverträge (neu)	295
Lehrverträge (gesamt)	677
Beschäftigte*	12.443

### Tübingen

Anzahl Betriebe	2.617
Anzahl Betriebe (in %)	18,98
Umsatz (Euro)* ca.	2,2 Mrd.
Lehrverträge (neu)	381
Lehrverträge (gesamt)	928
Beschäftigte*	15.180

### Zollernalb

Anzahl Betriebe	3.035
Anzahl Betriebe (in %)	22,01
Umsatz (Euro)* ca.	2,6 Mrd.
Lehrverträge (neu)	346
Lehrverträge (gesamt)	841
Beschäftigte*	17.605

\* Da der Bezirk der Handwerkskammer Reutlingen insgesamt ein ländlicher Bezirk ist mit der dort erfahrungsgemäß stärkeren Tendenz, über Jahre hinweg aus sozialer Verbundenheit eher mehr Mitarbeiter zu halten als betriebswirtschaftlich zwingend nötig, wurden bei der Beschäftigtenzahl 9,9 Prozent des Landeswertes genommen.

Erfahrungsgemäß sind aber die Umsätze im ländlichen Bereich etwas niedriger als in städtischen Verdichtungsräumen – allein durch die niedrigeren Stundenverrechnungssätze. Aus diesem Grund wurden beim Umsatz 9,6 Prozent des Landeswertes veranschlagt.

Baden-Württemberg	Landesanteil ./ Kammerbezirk*	
Anzahl Betriebe	140.975	
Umsatz (Euro)*	121 Mrd.	9,60%*
Lehrverträge (neu)	17.533	
Lehrverträge (gesamt)	44.655	
Beschäftigte*	808.000	9,90%*

Den eingetragenen Mitgliedsbetrieben sowie Existenzgründern im Handwerk stehen eine Fülle von Serviceleistungen zur Verfügung. Auf welche Fragen wir eingehen können, darüber informiert Sie diese kurze Übersicht. Wenn Sie Ihr Thema oder Ihr Problem nicht finden: Rufen Sie uns trotzdem an – die Telefonnummern finden Sie auf den Seiten 28 bis 31 in diesem Heft.

Alle Beratungen sind für Mitgliedsbetriebe kostenlos. Bedenken Sie aber auch, dass unsere Mitarbeiter für fast 13.800 Handwerksbetriebe zuständig sind. Sollten Sie nicht sofort den zuständigen Sachbearbeiter erreichen, dann hinterlassen Sie eine Nachricht: Wir rufen zurück.

### Betriebswirtschaftliche Beratung

Welche Kredite sind für Ihre Betriebsfinanzierungen günstig? Welche Unternehmensform ist für Sie die beste? Wer durchleuchtet Ihren Jahresabschluss? Stimmt die Kalkulation? Diese und andere betriebswirtschaftliche Fragen beantwortet Ihnen gern ein/e Mitarbeiter/in der Betriebsberatung.

### Existenzgründer / Starthilfe

Ist Ihr Gründungskonzept tragfähig? Welchen Kapitalbedarf haben Sie? Welche Gründungszuschüsse und öffentliche Darlehen kommen in Betracht? Welche Rechtsform ist geeignet und welche Gründungsformalitäten sind zu beachten? Fragen zum Schritt in die Selbstständigkeit beantworten Ihnen gerne die Mitarbeiter unserer Unternehmensberatung.

### Marketing / Social Media

Erreichen Sie mit Ihrem Angebot Ihre Zielgruppe? Wie entwickeln sich Markt und Mitbewerber? Welche Stärken und Schwächen hat Ihr Unternehmen? Führen Sie Ihr Unternehmen kundenorientiert? Benötigen Sie Hilfe bei der Entwicklung von Werbekonzepten oder in der Umsetzung von Social Media?

### Elektronische Datenverarbeitung

Brauchen Sie Unterstützung bei der Einführung und Nutzung moderner Datenverarbeitungs- und Telekommunikationsinstrumente? Sind Sie unsicher bei der Einführung neuer EDV-Komponenten? Wissen Sie nicht, welche Software für Ihren Betrieb die richtige ist?

### Außenwirtschaft

Sie möchten Ihre Produkte und Dienstleistungen auch im Ausland anbieten oder Produkte erwerben? Wir informieren über Besonderheiten bei Auslandsaktivitäten und geben Tipps zur Finanzierung und Kreditsicherung bei Auslandsgeschäften.

### Ausbildung

Sie wollen unseren Lehrvertragsservice nutzen? Sie wollen spezielle Informationen über die Ausbildung im Handwerk? Sie haben Probleme mit Ihrem Auszubildenden?

### Handwerksrolle und Starter-Center

Die Mitarbeiter der Handwerksrolle bzw. des Starter-Centers beraten Existenzgründer über ihre gewerberechtlichen Möglichkeiten. Geprüft werden darüber hinaus die Eintragungsvoraussetzungen in die Handwerksrolle und die Anträge auf Ausnahmegewilligungen. Wenn Sie die Betriebsform ändern möchten und Fragen zur Rechtsformwahl oder zur Gewerbeausübung haben, ist die Handwerksrolle die richtige Adresse.

### Internet

Planen Sie das Internet für Ihre geschäftlichen Aktivitäten zu nutzen, verfügen jedoch nicht über ausreichende Kenntnisse des elektronischen Geschäftsverkehrs? Bereitet Ihnen die Auswahl und Bewertung von Angeboten im Bereich des Internet Schwierigkeiten? Oder haben

Sie eine Idee für eine Entwicklung von Internetangeboten, die bisher noch nicht verwirklicht wurde, jedoch förderwürdig ist? Wir helfen Ihnen gerne weiter.

### Öffentliche Aufträge

Wie kommen Sie an öffentliche Aufträge? Welche Möglichkeiten haben Sie als Kleinbetrieb, bei den öffentlichen Auftraggebern berücksichtigt zu werden?

### Qualitätsmanagement

Sie möchten Ihre Betriebsabläufe optimieren? Ihr Kunde fordert von Ihnen ein Qualitätsmanagement nach DIN EN ISO 9000 ff? Sie benötigen Informationen zur Einführung eines Qualitätsmanagement-Systems oder zur Zertifizierung?

### Rechtsberatung

Die Rechtsabteilung steht den Mitgliedsbetrieben für betriebliche Rechtsfragen von A (wie Anfechtung von Willenserklärungen) bis Z (wie Zugewinnngemeinschaft) zur Verfügung. Bevor Sie eine voreilige Unterschrift unter wichtige Verträge setzen, wenn Sie planen, Miet, Zuliefer, Pacht und andere Verträge zu unterzeichnen – lassen Sie zunächst den Kammerjuristen einen Blick darauf werfen. Auch vor dem Gang zum Gericht ist Beratung nützlich.

### Technologie-Transfer und Innovation

Planen Sie den Einsatz neuer Techniken in Ihrem Betrieb oder wollen Sie selbst etwas Neues entwickeln? Sie haben Fragen zu neuen Techniken im Handwerk, Schutzrechten und Förderprogrammen und suchen Kontakte zu Hochschulen und Partnern auf dem Technologiesektor?

## Umweltschutz

Welche Vorschriften sind in den Bereichen Umweltschutz, Abfallentsorgung und Gewässerschutz zu beachten? Wie kann die Umsetzung in Ihrem Betrieb aussehen? Welche neuen Umwelttechniken und Umweltschutzmaßnahmen können für Sie interessant sein?

## Technik, Bauleitplanung

Was muss bei der Planung von Neu oder Umbauten bedacht werden? Könnte Ihr Betrieb durch die Planung eines Bebauungs oder Flächennutzungsplanes oder z.B. von Nutzungsänderungen in Ihrer Nachbarschaft betroffen sein? Haben Sie Arbeitsschutz oder Immissionsprobleme (Lärm, Geruch, Gefahrstoffe o. ä.) mit Nachbarn oder Behörden?

Die entsprechenden Telefonnummern finden Sie ab Seite 28.

## Nützliche Apps

### Das Lehrstellenradar

Das "Lehrstellenradar" (eine kostenlose App für iPhones, iPads und Smartphones mit dem Android Betriebssystem) bringt alle freien Lehrstellen und Praktikumsplätze direkt auf das Smartphone.

### Das Handwerkerradar

Das Handwerkerradar bietet durch eine komfortable Suchfunktion den schnellen Kontakt zu Handwerksbetrieben in der Nähe.

### Sachverständigen-Navi

Rund 80 von der Handwerkskammer öffentlich bestellte und vereidigte Sachverständige aus ca. 30 Branchen des Handwerks stehen zur Begutachtung von handwerklich erbrachten Leistungen sowie deren preislicher Angemessenheit zur Verfügung.

In den Handwerksbetrieben der fünf Landkreise des Kammerbezirks haben im Jahr 2022 insgesamt 1.767 Auszubildende ihre Ausbildung begonnen (das sind 31 Verträge mehr als im Vorjahr). Allerdings konnten auch im Jahr 2022 wieder sehr viele Lehrstellen nicht besetzt werden.

Zurzeit erhalten 798 Mädchen (ca. 18,5 Prozent) und 3.514 ihrer männlichen Kollegen – insgesamt also 4.312 Lehrlinge in allen vier Lehrjahren – eine qualifizierte und zukunftssichere Ausbildung im regionalen Handwerk.

Berufsausbildungsverhältnisse			
im Vergleich	2020	2021	2022
Lehrlinge insgesamt	4.539	4.568	4.312
davon weiblich	877	829	798
davon männlich	3.662	3.739	3.514
neu abgeschlossene Lehrverträge	1.784	1.736	1.767
Ausbildungsstätten	2.386	2.451	2.350



Die ausbildungstärksten Berufe			
	2020	2021	2022
Kfz-Mechatroniker	654	621	579
Anlagenmechaniker für SHK-Technik	434	452	442
Elektroniker	416	410	400
Zimmerer	197	253	246
Tischler	202	228	223
Maler und Lackierer	204	206	204
Friseur	242	209	183
Kaufmann für Büromanagement	126	142	161
Fachverkäufer im Lebensmittel-			
handwerk	177	168	148
Maurer	164	162	148
Feinwerkmechaniker	178	166	129
Metallbauer	151	120	121
Augenoptiker	99	93	87
Land- und Baumaschinenmechatroniker	61	69	78
Konditor	74	71	71
Bäcker	81	76	64
Mechatroniker für Kältetechnik	61	71	63
Fahrzeuglackierer	60	71	62
Straßenbauer	55	62	62
Stuckateur	54	64	56

Zusätzlich gibt es noch weitere interessante Ausbildungsberufe vom Augenoptiker bis zum Zweiradmechaniker mit weiteren 785 Lehrverträgen.

Der Meisterbrief ist immer noch die wichtigste fachliche Grundlage für die Tätigkeit als selbständiger Handwerksunternehmer oder als verantwortungsvolle Führungskraft, und er ist die wichtigste Grundlage für eine qualifizierte Ausbildung des Berufsnachwuchses.

Wie komplex die Anforderungen im Handwerk inzwischen geworden sind, zeigt die Tatsache, dass rund 18 Prozent der Antragsteller auf eine Zulassung zur Meisterprüfung die Hochschulreife und ca. 52 Prozent einen Realschulabschluss oder einen vergleichbaren Abschluss vorweisen konnten. Einen Hauptschulabschluss oder einen vergleichbaren Abschluss hatten etwa 25 Prozent der Antragsteller; etwa 5 Prozent hatten keine Angaben zum Schulabschluss gemacht, da diese Angaben freiwillig gemacht werden.

Die Ausbildereignungsprüfung haben im vergangenen Jahr 3 Frauen und 9 Männer erfolgreich abgelegt, also insgesamt 12 Personen.

Bestandene Meisterprüfungen			
im Vergleich	2020	2021	2022
Neue Meister	274	280	300
davon weiblich	53	51	38
davon männlich	221	229	262
Davon aus den Landkreisen			
	2020	2021	2022
Freudenstadt	8	10	14
Reutlingen	48	66	50
Sigmaringen	22	12	23
Tübingen	23	36	37
Zollernalb	19	30	28
Aus anderen Regionen	154	126	148

## Bestandene Meisterprüfungen 2022

Beruf	Landkreise							Gesamt
	RT	TÜ	ZA	SIG	FDS	Kammer	Extern	
Zimmerer	2	9	0	0	1	12	15	27
Straßenbauer	0	0	1	0	3	4	12	16
Maler- und Lackierer	4	0	3	1	0	8	8	16
Metallbauer	4	0	0	0	0	4	4	8
Feinwerkmechaniker	9	2	0	6	1	18	4	22
Kraftfahrzeugtechniker	12	9	6	2	0	29	6	35
Installateur und Heizungsbauer	1	0	0	0	0	1	0	1
Elektrotechniker	11	10	14	8	5	48	37	85
Tischler	3	2	1	1	2	9	8	17
Maßschneider	2	3	2	4	0	11	12	23
Raumausstatter	0	0	1	1	1	3	5	8
Gebäudereiniger	0	0	0	0	1	1	33	34
Friseur	2	2	0	0	0	4	0	4
Metallblasinstrumentenmacher	0	0	0	0	0	0	4	4
<b>Insgesamt</b>	<b>50</b>	<b>37</b>	<b>28</b>	<b>23</b>	<b>14</b>	<b>151</b>	<b>148</b>	<b>300</b>

Die Handwerkskammer Reutlingen mit ihren Bildungsakademien in Reutlingen, Sigmaringen und Tübingen ist einer der größten regionalen Bildungsdienstleister für technisch-gewerbliche Aus- und Weiterbildung in Baden-Württemberg.

Ein engagiertes Team von Mitarbeitern, Ausbildern, Dozenten und Trainern bringt seine hohe Qualifikation und vielfältige Erfahrungen aus der Praxis mit. Das Ergebnis: individuell abgestimmte Lösungen für Unternehmen, lebendige und betriebsnahe Ausbildung und passgenaue Weiterbildungen für den Einzelnen. Also: Wissen für die berufliche Zukunft.

Die Bildungsakademien begleiten Menschen individuell auf ihren Karrierewegen, von der beruflichen Orientierung und Ausbildung über den Meister bis hin zum Betriebswirt mit Bachelorabschluss.

## Bildungsakademien

**Reutlingen:**

**07121 2412-320**

**Sigmaringen:**

**07571 7477-0**

**Tübingen:**

**07071 9707-80**

**[bildungsakademien.de](http://bildungsakademien.de)**

## Die Gliederung der Handwerksberufe

Die neue Handwerksordnung ist zum 1. Januar 2004 in Kraft getreten. Die entsprechenden Neuregelungen waren nach Verabschiedung durch Bundestag und Bundesrat am 29. Dezember 2003 im Bundesgesetzblatt veröffentlicht worden.

Bei der Novellierung des Handwerksrechts handelt es sich im Einzelnen um das "Dritte Gesetz zur Änderung der Handwerksordnung und anderer handwerksrechtlicher Vorschriften" und um das "Gesetz zur Änderung der Handwerksordnung und zur Förderung von Kleinunternehmen", die sogenannte große und kleine Novelle der Handwerksordnung (HwO).

### Anlagen A, B1 und B2

Die Anlagen A und B zur Handwerksordnung wurden 2004 neu strukturiert. In der Anlage A verblieben 41 zulassungspflichtige Handwerke (zur Erläuterung von Anlage A bzw. B siehe die nächste Seite). Zum Januar 2020 wurden weitere 12 Gewerke in die Anlage A aufgenommen.

Die Anlage B zur Handwerksordnung wurde 2004 ebenfalls neu strukturiert und geteilt. Die neue Anlage B1 nimmt diejenigen bisherigen Handwerke der Anlage A auf, die den Meisterbrief nicht mehr zwingend als Voraussetzung für die Selbstständigkeit erfordern. Sie werden als zulassungsfreie Handwerke bezeichnet. In diesen Gewerben ist der Meisterbrief als fakultatives Qualitätssiegel vorgesehen. Die Förderinstrumente zur Ablegung der Meisterprüfung – etwa das Aufstiegs-BAföG (zuvor: Meister-BAföG) – gelten für die Bereiche A und B1 gleichermaßen. Das bisherige handwerksähnliche Gewerbe (bisher Anlage B) geht in der Anlage B2 auf.

Die Zuordnung der Berufe zur Anlage A der Handwerksordnung wird nicht nur auf der Basis eines Kriteriums "Gefahrgeneigntheit" vorgenommen, sondern gleichberechtigt auch auf der Basis des Kriteriums "Ausbildungsleistung".

Dies stellt vor allem auch eine Anerkennung der gesamtgesellschaftlichen Bedeutung der Ausbildungsleistung des Handwerks dar, die mit einer Quote von rund zehn Prozent (Auszubildende bezogen auf Erwerbstätige im Handwerk) fast drei mal so hoch liegt, wie in der übrigen Wirtschaft.

## Begriffserläuterung

### Anlage A, zulassungspflichtige Handwerke

Die Meister-, Ingenieur- oder Technikerprüfung bzw. eine Ausnahmegewilligung der Handwerkskammer Reutlingen ist erforderlich.

### Anlage B1, zulassungsfreie Handwerke

Es ist kein Befähigungsnachweis mehr erforderlich (allerdings ist die Ablegung der Meisterprüfung als Qualitätssiegel möglich).

### Anlage B2, handwerksähnliche Gewerke

Es ist wie bisher kein Befähigungsnachweis erforderlich.

Eine Zusammenstellung aller Handwerksberufe (Stand: 2019) finden Sie auf den folgenden Seiten. Wir haben die Gruppeneinteilung nach der alten Handwerksordnung beibehalten, um einen Vergleich zu ermöglichen und die Berufe lediglich mit A, B1 bzw. B2 ergänzt.

## Zum Vollhandwerk (jetzt Anlage A bzw. B1) gehören:

### I. Gruppe der Bau- und Ausbaugewerbe:

Maurer und Betonbauer [A]; Ofen- und Luftheizungsbauer [A]; Zimmerer [A]; Straßenbauer [A]; Wärme-, Kälte- und Schallschutzisolerer [A]; Fliesen-, Platten- und Mosaikleger [A]; Betonstein- und Terrazzohersteller [A]; Estrichleger [A]; Brunnenbauer [A]; Steinmetz und Steinbildhauer [A]; Stuckateur [A]; Maler und Lackierer [A]; Gerüstbauer [A]; Schornsteinfeger [A]

### II. Gruppe der Elektro- und Metallgewerbe:

Metallbauer [A]; Chirurgiemechaniker [A]; Karosserie- und Fahrzeugbauer [A]; Feinwerkmechaniker [A]; Zweiradmechaniker [A]; Kälteanlagenbauer [A]; Informationstechniker [A]; Kraftfahrzeugtechniker [A]; Landmaschinenmechaniker [A]; Büchsenmacher [A]; Klempner [A]; Installateur und Heizungsbauer [A]; Behälter- und Apparatebauer [A]; Elektrotechniker [A]; Elektromaschinenbauer [A]; Uhrmacher [B1]; Graveure [B1]; Metallbildner [B1]; Galvaniseur [B1]; Metall- und Glockengießer [B1]; Schneidwerkzeugmechaniker [B1]; Gold- und Silberschmied [B1]

### III. Gruppe der Holzgewerbe

Tischler [A]; Parkettleger [A]; Rollladen- und Jalousiebauer [A]; Boots- und Schiffbauer [A]; Modellbauer [B1]; Drechsler (Elfenbeinschnitzer) und Holzspielzeugmacher [A]; Holzbildhauer [B1]; Böttcher [A]; Korbmacher [B1]

### IV. Gruppe der Bekleidungs-, Textil- und Ledergewerbe

Maßschneider [B1]; Textilgestalter (Sticker, Klöppler, Posamentierer, Stricker) [B1]; Modisten [B1]; Weber [B1]; Seiler [A]; Segelmacher [B1]; Kürschner [B1]; Schuhmacher [B1]; Sattler und Feintäschner [B1]; Raumausstatter [A]



#### V. Gruppe der Nahrungsmittelgewerbe

Bäcker [A]; Konditoren [A]; Fleischer [A]; Müller [B1]; Brauer und Mälzer [B1]; Weinküfer [B1]

#### VI. Gruppe der Gewerbe für Gesundheits- und Körperpflege sowie der chemischen und Reinigungsgewerbe

Augenoptiker [A]; Hörgeräteakustiker [A]; Orthopädietechniker [A]; Orthopädieschuhmacher [A]; Zahntechniker [A]; Friseur [A]; Textilreiniger [B1]; Wachszieher [B1]; Gebäudereiniger [B1]

#### VII. Gruppe der Glas-, Papier-, keramischen und sonstigen Gewerbe

Glaser [A]; Glasveredler [A]; Feinoptiker [B1]; Glasbläser und Glasapparatebauer [A]; Glas- und Porzellanmaler [B1]; Edelsteinschleifer und -graveure [B1]; Fotografen [B1]; Buchbinder [B1]; Drucker [B1]; Siebdrucker [B1]; Flexografen [B1]; Keramiker [B1]; Orgel- und Harmoniumbauer [A]; Klavier- und Cembalobauer [B1]; Handzuginstrumentenmacher [B1]; Geigenbauer [B1]; Bogenmacher [B1]; Metallblasinstrumentenmacher [B1]; Holzblasinstrumentenmacher [B1]; Zupfinstrumentenmacher [B1]; Vergolder [B1]; Schilder- und Lichtreklamehersteller [A]; Mechaniker für Reifen- und Vulkanisationstechnik [A]

## Zum handwerksähnlichen Gewerbe (jetzt Anlage B2) zählen:

### I. Gruppe der Bau- und Ausbaugewerbe

Eisenflechter (ohne Schalungs- und Betonarbeiten); Bautrocknungsgewerbe; Bodenleger; Asphaltierer (ohne Straßenbau); Fuger; Holz- und Bautenschutz; Rammgewerbe; Betonbohrer und -schneider; Theater- und Ausstattungsmaler

### II. Gruppe der Metallgewerbe

Drahtgestellhersteller; Metallschleifer und Metallpolierer; Metallsägenschräfer; Tankschutz; Fahrzeugverwerter; Rohr- und Kanalreiniger; Kabelverleger im Hochbau

### III. Gruppe der Holzgewerbe

Holzschuhmacher; Holzblockmacher; Daubenhauer; Holzleitermacher; Muldenhauer; Holzreifenmacher; Holzschindelmacher; Einbau von genormten Baufertigteilen (Fenster, Türen, Zargen, Regale, Messestände, Küchen und Möbel); Bürsten- und Pinselmacher

### IV. Gruppe der Bekleidungs-, Textil- und Ledergewerbe

Bügelanstalten; Dekorationsnäher; Fleckteppichhersteller; Klöppler; Theaterkostümnäher; Plisseebrenner; Posamentierer; Stoffmaler; Stricker; Textil-Handdrucker; Kunststopfer; Änderungsschneider; Handschuhmacher; Ausführung einfacher Schuhreparaturen; Gerber

### V. Gruppe der Nahrungsmittelgewerbe

Innerei-Fleischer; Speiseeishersteller; Fleischzerleger und Ausbeiner

## VI. Gruppe der Gewerbe für Gesundheits- und Körperpflege sowie der chemischen und Reinigungsgewerbe

Appreteure und Dekateure; Schnellreiniger; Teppichreiniger; Getränkeleitungsreiniger; Kosmetiker; Maskenbildner

## VII. Gruppe der sonstigen Gewerbe

Bestattungsgewerbe; Lampenschirmhersteller; Klavierstimmer; Theaterplastiker; Requisiteure; Schirmmacher; Steindrucker; Schlagzeugmacher

Anlage A (Zugänge und Abgänge 2022)	1.1.	+	-	31.12.
Augenoptiker	95	3	4	94
Bäcker	165	7	8	164
Behälter- und Apparatebauer	117	1	13	105
Böttcher	3	0	2	1
Brunnenbauer	3	0	0	3
Büchsenmacher	5	1	0	6
Chirurgiemechaniker	5	0	0	5
Dachdecker	46	1	0	47
Drechsler (Elfenbeinschnitzer) u. Holzspielzeugmacher	18	0	0	18
Elektromaschinenbauer	6	0	0	6
Elektrotechniker	803	55	35	823
Estrichleger	64	4	3	65
Feinwerkmechaniker	467	17	18	466
Fleischer	255	17	14	258
Fliesen-, Platten- und Mosaikleger	698	9	54	653
Friseure	1.017	79	77	1.019
Gerüstbauer	47	2	4	45
Glaser	121	1	5	117
Glasveredler	2	0	0	2
Hörakustiker	32	4	0	36
Informationstechniker	90	2	5	87
Installateur und Heizungsbauer	563	29	19	573
Kälteanlagenbauer	26	4	2	28
Karosserie- und Fahrzeugbauer	95	3	3	95
Klempner	101	2	0	103
Konditoren	43	6	1	48
Kraftfahrzeugtechniker	807	46	42	811
Land- und Baumaschinenmechatroniker	93	2	2	93
Maler und Lackierer	486	27	30	483
Maurer und Betonbauer	387	21	24	384
Mechaniker für Reifen- u. Vulkanisationstechnik	8	0	2	6

<b>Anlage A (Zugänge und Abgänge 2022)</b>	<b>1.1.</b>	<b>+</b>	<b>-</b>	<b>31.12.</b>
Metallbauer	362	19	21	360
Ofen- und Luftheizungsbauer	45	2	4	43
Orgel- und Harmoniumbauer	6	0	1	5
Orthopädienschuhmacher	34	1	1	34
Orthopädietechniker	14	1	0	15
Parkettleger	121	2	10	113
Raumausstatter	288	11	27	272
Rollladen- und Sonnenschutztechniker	83	3	9	77
Schilder- und Lichtreklamehersteller	69	2	3	68
Schornsteinfeger	102	4	5	101
Seiler	3	0	0	3
Steinmetzen und Steinbildhauer	74	4	4	74
Straßenbauer	83	4	5	82
Stuckateure	224	12	14	222
Tischler	536	17	18	535
Wärme-, Kälte- und Schallschutzisolierer	18	0	2	16
Werkstein- und Terrazzohersteller	17	0	1	16
Zahntechniker	103	2	5	100
Zimmerer	505	26	30	501
Zweiradmechaniker	89	5	9	85
<b>Anlage A (Gruppenzusammenstellung)</b>	<b>1.1.</b>	<b>+</b>	<b>-</b>	<b>31.12.</b>
Bau- und Ausbaugewerbe	2.799	116	180	2.735
Elektro- und Metallgewerbe	3.629	186	169	3.646
Holzgewerbe	761	22	39	744
Bekleidungs-, Textil- und Ledergewerbe	291	11	27	275
Nahrungsmittelgewerbe	463	30	23	470
Gesundheits- und Körperpflege, Chemisches und Reinigungsgewerbe	1.295	90	87	1.298
Glas-, Papier-, keramische und sonstige Gewerbe	206	3	11	198
<b>Insgesamt</b>	<b>9.444</b>	<b>458</b>	<b>536</b>	<b>9.366</b>

Anlage B1 (Zugänge und Abgänge 2022)	1.1.	+	-	31.12.
Bestattungsgewerbe	52	1	1	52
Bogenmacher	2	0	0	2
Brauer und Mälzer	20	0	1	19
Buchbinder	9	1	0	10
Edelsteinschleifer und -graveure	1	0	0	1
Fotografen	503	101	70	534
Galvaniseure	3	0	0	3
Gebäudereiniger	621	191	121	691
Geigenbauer	10	0	1	9
Glas- und Porzellanmaler	3	0	1	2
Gold- und Silberschmiede	52	2	3	51
Graveure	22	0	0	22
Handzuginstrumentenmacher	2	0	0	2
Holz- und Bautenschutzgewerbe (Mauerschutz und Holzimprägnierung in Gebäuden)	111	27	17	121
Holzbildhauer	21	3	4	20
Holzblasinstrumentenmacher	8	0	0	8
Keramiker	13	3	2	14
Klavier- und Cembalobauer	12	1	0	13
Korb- und Flechtwerkgestalter	5	0	0	5
Kosmetiker	762	139	96	805
Maßschneider	131	10	14	127
Metall- und Glockengießer	2	0	0	2
Metallbildner	3	3	1	5
Metallblasinstrumentenmacher	10	0	0	10
Modellbauer	28	2	2	28
Modisten	1	0	0	1
Müller	15	2	1	16

Anlage B1 (Zugänge und Abgänge 2022)	1.1.	+	-	31.12.
Präzisionswerkzeugmechaniker	24	1	0	25
Print- und Medientechnologen (Drucker, Siebdrucker, Flexografen)	28	1	5	24
Sattler- und Feintäschner	53	5	3	55
Schuhmacher	20	0	1	19
Textilgestalter	32	12	6	38
Textilreiniger	35	5	5	35
Uhrmacher	30	1	2	29
Wachszieher	12	1	4	9
Weinküfer	1	1	0	2
Zupfinstrumentenmacher	10	0	0	10

Anlage B1 (Gruppenzusammenstellung)	1.1.	+	-	31.12.
Bau- und Ausbaugewerbe	111	27	17	121
Elektro- und Metallgewerbe	136	7	6	137
Holzgewerbe	54	5	6	53
Bekleidungs-, Textil- und Ledergewerbe	237	27	24	240
Nahrungsmittelgewerbe	36	3	2	37
Gesundheits- und Körperpflege, Chemisches und Reinigungsgewerbe	1.430	336	226	1.540
Glas-, Papier-, keramische und sonstige Gewerbe	663	108	80	691
<b>Insgesamt</b>	<b>2.667</b>	<b>513</b>	<b>361</b>	<b>2.819</b>

Anlage B2 (Zugänge und Abgänge 2022)	1.1.	+	-	31.12.
Änderungsschneider	126	10	13	123
Asphaltierer (ohne Straßenbau)	6	1	0	7
Ausführung einfacher Schuhreparaturen	17	0	1	16
Bautrocknungsgewerbe	27	5	5	27
Betonbohrer und -schneider	12	3	1	14
Bodenleger	177	50	22	205
Bügelanstalten für Herrenoberbekleidung	31	0	5	26
Bürsten- und Pinselmacher	1	0	0	1
Dekorationsnäher (ohne Schaufensterdekoration)	16	1	2	15
Einbau von genormten Baufertigteilen (z.B. Fenster, Türen, Zargen, Regale)	816	83	86	813
Eisenflechter	27	17	13	31
Fahrzeugverwerter	12	0	0	12
Fleckteppichhersteller	1	0	0	1
Fleischzerleger, Ausbeiner	5	0	1	4
Fuger (im Hochbau)	51	8	8	51
Gerber	2	0	1	1
Getränkeleitungsreiniger	9	0	0	9
Handschuhmacher	0	1	0	1
Herstellung von Drahtgestellen für Dekorationszwecke in Sonderanfertigung	8	1	2	7
Holzblockmacher	22	0	1	21
Holz-Leitermacher (Sonderanfertigung)	1	0	0	1
Innerei-Fleischer (Kuttler)	1	0	0	1
Kabelverleger im Hochbau (ohne Anschlussarbeiten)	52	7	6	53
Klavierstimmer	6	0	0	6
Lampenschirmhersteller (Sonderanfertigung)	2	0	0	2



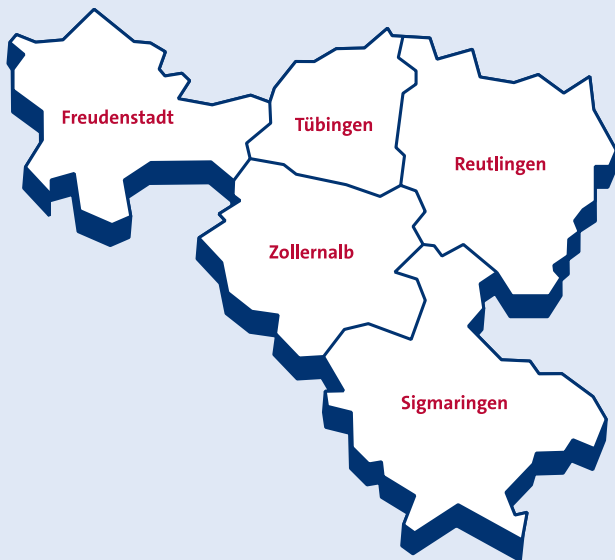
Anlage B2 (Zugänge und Abgänge 2022)	1.1.	+	-	31.12.
Maskenbildner	3	1	1	3
Metallsägen-Schärfer	4	2	0	6
Metallschleifer und Metallpolierer	44	5	3	46
Rammgewerbe (Einrammen v. Pfählen im Wasserbau)	1	0	0	1
Rohr- und Kanalreiniger	33	4	4	33
Schlagzeugmacher	1	0	0	1
Schnellreiniger	1	0	0	1
Speiseeishersteller (mit Vertrieb von Speiseeis mit üblichem Zubehör)	40	1	2	39
Stoffmaler	2	0	0	2
Tankschutzbetriebe (Korrosionsschutz von Öltanks für Feuerungsanlagen ohne chemische Verfahren)	7	0	0	7
Teppichreiniger	6	0	1	5
Textil-Handdrucker	14	1	3	12
Theaterkostümnäher	0	1	0	1
<b>Anlage B2 (Gruppenzusammenstellung)</b>	<b>1.1.</b>	<b>+</b>	<b>-</b>	<b>31.12.</b>
Bau- und Ausbaugewerbe	301	84	49	336
Metallgewerbe	160	19	15	164
Holzgewerbe	841	83	88	836
Bekleidungs-, Textil- und Ledergewerbe	209	14	25	198
Nahrungsmittelgewerbe	46	1	3	44
Gesundheits- und Körperpflege, Chemisches und Reinigungsgewerbe	19	1	2	18
Sonstige Gewerbe	9	0	0	9
<b>Insgesamt</b>	<b>1.585</b>	<b>202</b>	<b>182</b>	<b>1.605</b>

Betriebe in den Landkreisen: Anlage	A	B1	B2
Freudenstadt	1.220	329	166
Reutlingen	2.852	958	468
Sigmaringen	1.526	328	291
Tübingen	1.695	626	296
Zollernalb	2.073	578	384
Kammerbezirk	9.366	2.819	1.605

Betriebe insgesamt im Kammerbezirk	
Im Jahr 2022	13.790
Im Jahr 2021	13.696
Im Jahr 2020	13.525

## Der Kammerbezirk im Überblick

Betriebe	ca. 13.800
Beschäftigte	ca. 80.000
Umsatz (Mrd. Euro)	ca. 11,6
Neueintragungen pro Jahr	ca. 1.055
Auszubildende (Frauenanteil ca. 18,5 %)	4.312
Neue Ausbildungsverträge	1.767
Meisterprüfungen (Frauenanteil ca. 13 %)	300
Sachverständige (aus ca. 30 Branchen)	ca. 80



**Das Dienstleistungsangebot mit Telefon-Nr.**

Abfallvermeidung, Entsorgung	07121 2412-143
Abschlussprüfungen	07121 2412-260
Anzeigen in der DHZ	08247 354-147
Ausbildungsberatung	07121 2412-265
Ausbildungsverträge	07121 2412-263
Ausländische Bildungsabschlüsse	07121 2412-269
Ausverkäufe	07121 2412-230
Bauleitplanung	07121 2412-175
Baurecht, VOB	07121 2412-230
Begabtenförderung	07121 2412-211
Beiträge zur Handwerkskammer	07121 2412-180
Berufsausbildung	07121 2412-260
Betriebsberatung	
• Betriebswirtschaftliche Beratung RT	07121 2412-130
• Betriebswirtschaftliche Beratung SIG	07571 7477-50
Betriebsbörse	07121 2412-144
Betriebsübergabe	07121 2412-130
Bildungsakademie	
• Reutlingen	07121 2412-320
• Tübingen	07071 9707-80
• Sigmaringen	07571 7477-0
Buchhaltung	07121 2412-164
Bürgschaften und Beteiligungen	07121 2412-130
Carnets	07121 2412-130
CNC, CAD (Bildungsakademie)	07071 9707-80
Controlling	07121 2412-130
Deutsche Handwerks Zeitung (DHZ)	08247 354-115
Digitalisierung	07121 2412-142
EU-Binnenmarkt, Kooperationen	07121 2412-130
Ehrenurkunden für Arbeitnehmer	07121 2412-111

## Das Dienstleistungsangebot mit Telefon-Nr.

Energiefragen	07121 2412-140
Entwicklung und Forschung	07121 2412-142
Existenzgründung	07121 2412-130
Exportfragen	07121 2412-130
Finanzierung	07121 2412-130
Firmenrecht	07121 2412-240
Forschung und Entwicklung	07121 2412-142
Fortbildung in den Bildungsakademien	
• Reutlingen	07121 2412-320
• Tübingen	07071 9707-80
• Sigmaringen	07571 7477-0
Förderprogramme	07121 2412-130
Gesellenprüfungen	07121 2412-260
Gesellschafts- und Gewerberecht	07121 2412-240
Handelsregistereintragung	07121 2412-240
Handwerksrecht	07121 2412-240
Handwerksrolle, zulassungsfreie Handwerke, handwerksähnliche Betriebe	07121 2412-240
Innovation, Neue Technologien	07121 2412-142
Internationalisierung	07121 2412-130
Jubiläen von Arbeitnehmern	07121 2412-111
Jubiläen von Unternehmen	07121 2412-242
Jubiläumsverkäufe	07121 2412-230
Kammerzugehörigkeit	07121 2412-240
Kasse	07121 2412-161
Konjunkturbeobachtung	07121 2412-123
Ladenschluss- bzw. Ladenöffnungsrecht	07121 2412-230
Lehrlingsrolle	07121 2412-263
Leistungswettbewerb (PLW)	07121 2412-261
Marketingfragen	07121 2412-130

## Das Dienstleistungsangebot mit Telefon-Nr.

Meisterbrief (Goldener)	07121 2412-211
Meisterprüfung	07121 2412-250
Meisterprüfung (Zulassung)	07121 2412-253
Meistervorbereitung (Veranstalter)	07121 2412-320
Messen und Ausstellungen	07121 2412-130
Mitgliedschaft bei der Kammer	07121 2412-240
Öffentlichkeitsarbeit, Presse	07121 2412-120
Öffentliche Finanzhilfen	07121 2412-130
Patente	07121 2412-142
Personalführung	07121 2412-132
Praktischer Leistungswettbewerb (PLW)	07121 2412-261
Prüfungen	
• Gesellen- und Zwischenprüfungen	07121 2412-260
• Fortbildungsprüfungen	07121 2412-320
Rabattrecht	07121 2412-230
Räumungsverkäufe	07121 2412-230
Recherchen (Datenbanken)	07121 2412-140
Rechtsauskünfte	
• Allgemeines Wirtschaftsrecht	07121 2412-230
• Berufsbildungsrecht	07121 2412-260
• Firmenrecht, Gesellschaftsrecht	07121 2412-240
• Gewerbe-, Wettbewerbsrecht	07121 2412-230
• Werksvertragsrecht	07121 2412-230
Sachverständige	07121 2412-211
Schiedsgericht, Schlichtung	07121 2412-230
Seminare, Kurse, Lehrgänge	
• Reutlingen	07121 2412-320
• Tübingen	07071 9707-80
• Sigmaringen	07571 7477-0
Schwachstellen und Bilanzanalyse	07121 2412-130

**Das Dienstleistungsangebot mit Telefon-Nr.**

Starter-Center	07121 2412-245
Statistik, Strukturdaten	07121 2412-120
Technologie-Transfer	07121 2412-140
Überbetriebliche Ausbildung	07071 9707-0
Umweltschutz	07121 2412-143
Unternehmensnachfolge	07121 2412-130
Urkunden für Betriebe	07121 2412-242
Urkunden für Arbeitnehmer	07121 2412-111
Ursprungszeugnisse über gefertigte Erzeugnisse	07121 2412-134
Verbraucherbeschwerden	07121 2412-230
Weiterbildungstelefon	
• Reutlingen	07121 2412-320
• Tübingen	07071 9707-80
• Sigmaringen	07571 7477-0
Wettbewerbsrecht	07121 2412-230
Zollfragen, Zolldokumente	07121 2412-130
Zuliefererverzeichnisse	07121 2412-142

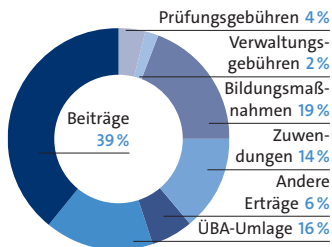
### Wirtschaftsplan 2023:

Am 22. November 2022 hat die Vollversammlung der Handwerkskammer den Wirtschaftsplan für das Jahr 2023 beschlossen:

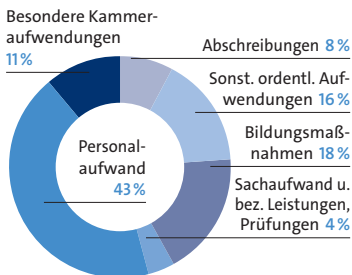
Erfolgsplan	
Erträge	15.749.800 Euro
Aufwendungen	18.630.000 Euro
Jahresfehlbetrag	2.880.200 Euro

Der Finanzplan stellt Mittel für Neubeschaffungen von Ausstattung für die Bildungsakademie in Tübingen, die Weiterbildung und die Verwaltung mit insgesamt 1.277.400 Euro vor. Für die Ausstattung in der Bildungsakademie in Tübingen werden Zuwendungsmittel von Bund und Land in Höhe von 560.000 Euro erwartet. Der Finanzmittelbestand wird sich im Planungsjahr 2023 um 3.070.100 Euro verringern.

### Struktur der ordentlichen Erträge\*



### Struktur der ordentlichen Aufwendungen\*



\* Darstellung ohne interne Verrechnungen



### Jahresergebnis 2021:

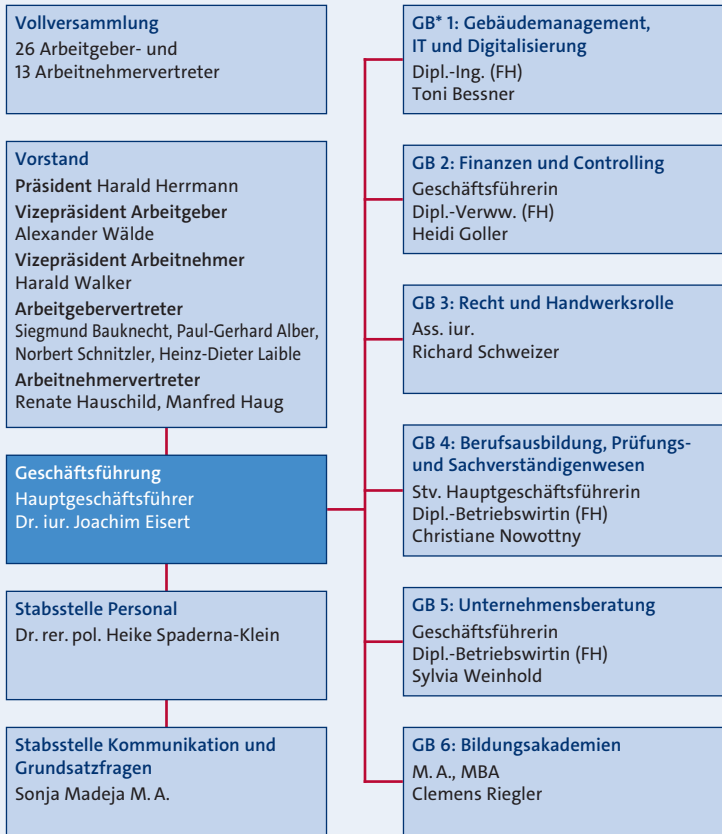
Die Erfolgsrechnung für das Jahr 2021 schließt mit einem Jahresergebnis in Höhe von -311.855 Euro ab. Den ordentlichen Erträgen von 14.546.316 Euro stehen ordentliche Aufwendungen von 14.915.908 Euro gegenüber (jeweils ohne interne Verrechnungen). Hinzu kommen das Finanzergebnis mit -69.817 Euro und das außerordentliche Ergebnis mit 127.554 Euro.

Dabei entfallen 41,98% des Einnahmenvolumens auf den allgemeinen Kammerbeitrag und 16,52% auf die Umlage zur überbetrieblichen Ausbildung. Die Personalkosten wirken sich mit 42,91% des Ausgabenvolumens auf das Jahresergebnis aus.

Die Schlussbilanz zum 31.12.2021 weist eine Bilanzsumme in Höhe von 33.382.649 Euro aus und stellt sich im Einzelnen wie folgt dar:

Aktivseite	Euro	Passivseite	Euro
A. Anlagevermögen		A. Eigenkapital	
I. Immaterielle Vermögensgegenstände	80.773	I. Abgeleitetes Eigenkapital	9.342.624
II. Sachanlagen	20.009.368	II. Rücklagen	
		Rücklagen Betriebsmittel	3.813.700
		Investitionsrücklagen:	
		- Investitionsrücklage	2.405.300
		- Bau- und Sanierungsrücklage	3.409.400
		Rücklage ÜBA-Umlage	-
		III. Gewinnvortrag/Verlustvortrag	2.110.425
IV. Finanzanlagen	22.306	Jahresfehlbetrag	-311.855
B. Umlaufvermögen		B. Sonderposten für	
I. Vorräte	95.633	Investitionszuschüsse	11.160.793
II. Forderungen und sonst. Vermögensgegenstände	778.583	C. Rückstellungen	168.039
IV. Kassenbestand, Guthaben Kreditinstitute	12.342.414	D. Verbindlichkeiten	1.136.826
C. Rechnungsabgrenzung	53.572	E. Rechnungsabgrenzung	147.397
Bilanzsumme Aktivseite:	33.382.649	Bilanzsumme Passivseite:	33.382.649

## Struktur der Handwerkskammer Reutlingen mit Geschäftsbereichen



\*GB = Geschäftsbereich

### Die Handwerkskammer

Die Handwerkskammer Reutlingen vertritt als Selbstverwaltungsorganisation und Körperschaft des öffentlichen Rechts die Interessen aller Handwerker – Unternehmer wie Arbeitnehmer – in der Region. Sie nimmt wichtige gemeinschaftliche Aufgaben in der Beratung, Bildung und Förderung für die regionale Handwerkswirtschaft wahr, beobachtet und reagiert mit Forderungen, Initiativen und Angeboten auf gesellschaftliche, wirtschaftliche und politische Veränderungen.

### Die Kreishandwerkerschaften

In den Landkreisen des Kammerbezirkes nehmen vor Ort fünf Kreishandwerkerschaften sowie insgesamt 91 Innungen die notwendige handwerks- und fachgewerkspolitische Vertretung der fast 13.800 Handwerksunternehmen wahr.

### Unternehmerfrauen und Betriebswirte des Handwerks

Darüber hinaus engagieren sich in drei Kreisgruppen die Arbeitskreise "Unternehmerfrauen im Handwerk" und in einer kammerbezirksweiten Organisation die "Betriebswirte des Handwerks" im Einklang mit den Handwerksorganisationen für die speziellen Interessen ihrer Mitglieder und Interessensgruppen.

Kreishandwerkerschaft Freudenstadt	Telefon 07441 8844-0
Kreishandwerkerschaft Reutlingen	Telefon 07121 2697-0
Kreishandwerkerschaft Sigmaringen	Telefon 07571 12727
Kreishandwerkerschaft Tübingen	Telefon 07071 22787
Kreishandwerkerschaft Zollernalb	Telefon 07431 9375-0



Handwerkskammer Reutlingen  
 Hindenburgstraße 58  
 72762 Reutlingen  
 Telefon 07121 2412-0  
 Telefax 07121 2412-400  
 E-Mail: [handwerk@hwk-reutlingen.de](mailto:handwerk@hwk-reutlingen.de)  
 Internet: [www.hwk-reutlingen.de](http://www.hwk-reutlingen.de)



ABC  
 ABC **ABC**

